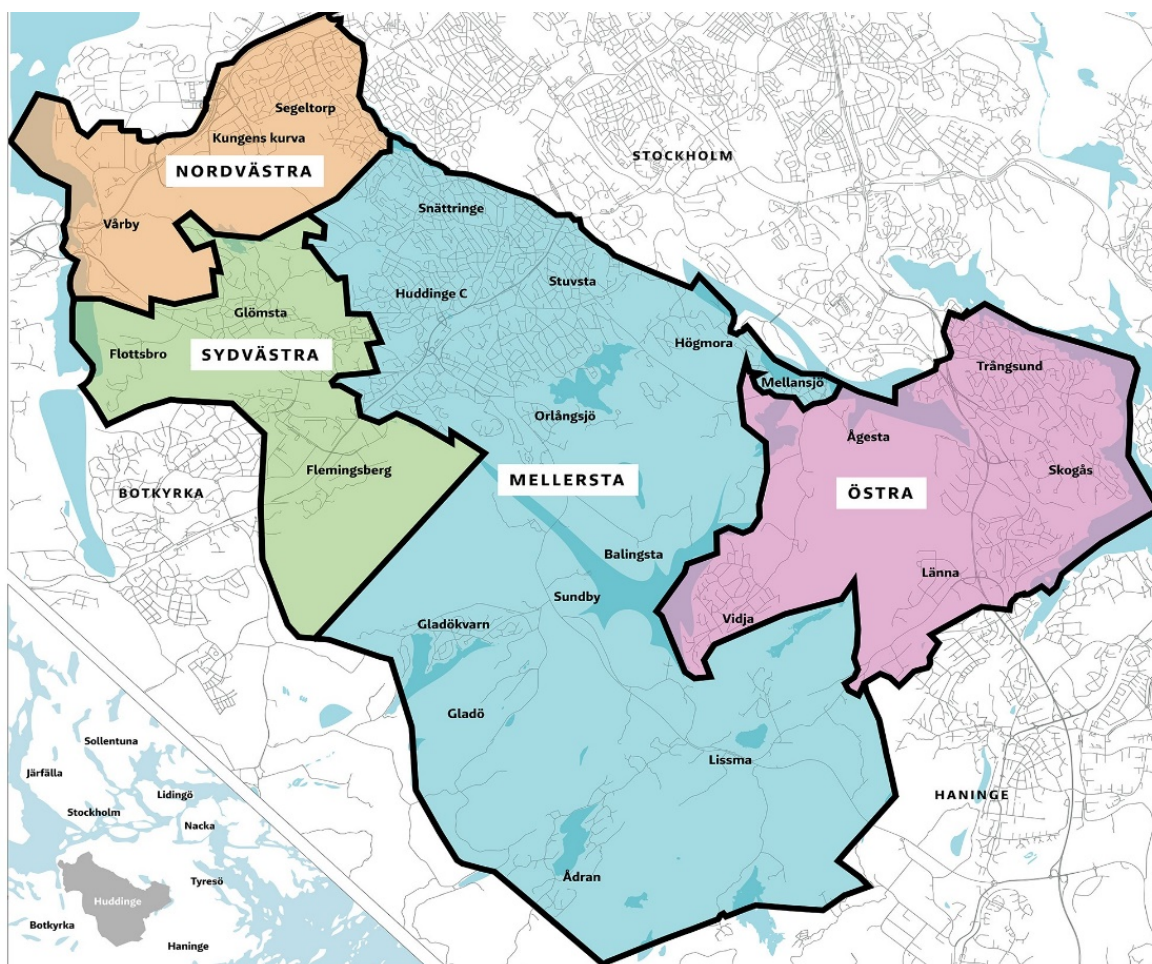




# Grundskolenämndens Lokalbehovsprognos för åren 2021 – 2030



## Innehåll

Lokalbehovsprognos.....	4
Syfte.....	4
Inledning.....	4
Befolkningsprognos.....	4
Maxkapacitet kommunala och fristående skolor.....	4
Kapacitetsberäkning.....	5
Skolplaceringsregler.....	6
Grundskolenämndens arbetsmiljörapport år 2020.....	7
Östra Huddinge.....	8
Vidja-Ågesta.....	8
Befolkningsprognos.....	9
Trångsund.....	9
Kapacitetsförändringar.....	9
Befolkningsprognos.....	9
Skogås.....	10
Tillfälliga bygglov.....	10
Kapacitetsförändring.....	10
Befolkningsprognos.....	10
Länna.....	11
Tillfälliga bygglov.....	11
Kapacitetsförändring.....	11
Befolkningsprognos.....	11
Mellersta Huddinge.....	12
Snättringe.....	13
Tillfälliga bygglov.....	13
Kapacitetsförändring.....	13
Befolkningsprognos.....	13
Stuvsta.....	14
Tillfälliga bygglov.....	14
Kapacitetsförändring.....	14
Befolkningsprognos.....	15
Fullersta.....	15
Tillfälliga bygglov.....	15
Kapacitetsförändring.....	15

Befolkningsprognos.....	15
Sjödalen.....	16
Tillfälliga bygglov.....	16
Kapacitetsförändring.....	16
Befolkningsprognos.....	16
Högmora.....	16
Befolkningsprognos.....	17
Gladö-Lissma.....	17
Befolkningsprognos.....	17
Sydvästra Huddinge.....	18
Flemingsberg.....	19
Tillfälliga bygglov.....	19
Kapacitetsförändring.....	19
Befolkningsprognos.....	20
Glömsta.....	20
Tillfälliga bygglov.....	20
Kapacitetsförändring.....	20
Befolkningsprognos.....	21
Loviseberg.....	21
Nordvästra Huddinge.....	21
Vårby.....	22
Tillfälliga bygglov.....	22
Kapacitetsförändring.....	22
Befolkningsprognos.....	23
Kungens kurva.....	23
Befolkningsprognos.....	23
Segeltorp.....	24

## Lokalbehovsprognos

### Syfte

Enligt den nya lokalförsörjnings processen ansvar nämnderna för att prognostisera och redogöra för sina lokalbehov med tillräcklig framförhållning för att säkerställa att behoven kan mötas av ny eller utökad verksamhet i tid. Prognosen ska omfatta kommunens sammanlagda behov oavsett verksamhetsutövare. Nämndens Lokalbehovsprognos ska baseras på kommunens senast framtagna befolkningsprognos.

Facknämndens Lokalbehovsprognos utgör underlag för Huddinge kommuns Lokalresursplan.

Lokalresursplanen sammanställs av kommunstyrelsens förvaltning och ger förslag på lösningar för respektive nämnd. Förslaget remitteras till respektive nämnd inför beslut i Kommunstyrelsen.

### Inledning

Huddinge kommun är uppdelad i fyra programområden och sexton kommundelar.

Östra	Mellersta	Sydvästra	Nordvästra
<ul style="list-style-type: none"> <li>•Vidja-Ågesta</li> <li>•Trångsund</li> <li>•Skogås</li> <li>•Länna</li> </ul>	<ul style="list-style-type: none"> <li>•Snättringe</li> <li>•Stuvsta</li> <li>•Fullersta</li> <li>•Sjödalen</li> <li>•Högmora</li> <li>•Gladö-Lissma</li> </ul>	<ul style="list-style-type: none"> <li>•Flemingsberg</li> <li>•Glömsta</li> <li>•Loviseberg</li> </ul>	<ul style="list-style-type: none"> <li>•Vårby</li> <li>•Kungens kurva</li> <li>•Segeltorp</li> </ul>

### Befolkningsprognos

Befolkningsprognosen visar ett ökande elevunderlag. Nedan redovisas förväntad befolkningsökning i förhållande till barn- och utbildningsförvaltningens antaganden om tillgång till befintliga och beslutade nya skolplatser i Huddinge kommun.

Hela Huddinge	2020	2021	2022	2023	2024	2025	2026	2027	2028	2029	2030
Antal 6-9 år	6 660	6 620	6 562	6 478	6 484	6 533	6 625	6 768	6 909	7 072	7 103
Antal 10-12 år	5 016	5 006	5 103	5 129	5 174	5 133	5 102	5 098	5 159	5 206	5 246
Antal 13-15 år	4 727	4 900	4 959	5 120	5 130	5 234	5 283	5 336	5 321	5 313	5 271
Summa platser 6-9 år	6246	6192	6354	6435	6435	6531	6531	6531	6531	6531	6531
Summa platser 10-12 år	4511	4511	4754	4673	4673	4745	4745	4745	4745	4745	4745
Summa platser 13-15 år	3708	3870	3951	4113	4436	4508	4508	4508	4508	4508	4508
Diff 6-9 år	-414	-428	-208	-43	-49	-2	-94	-237	-378	-541	-572
Diff 10-12 år	-505	-495	-349	-456	-501	-388	-357	-353	-414	-461	-501
Diff 13-15 år	-1019	-1030	-1008	-1007	-694	-726	-775	-828	-813	-805	-763

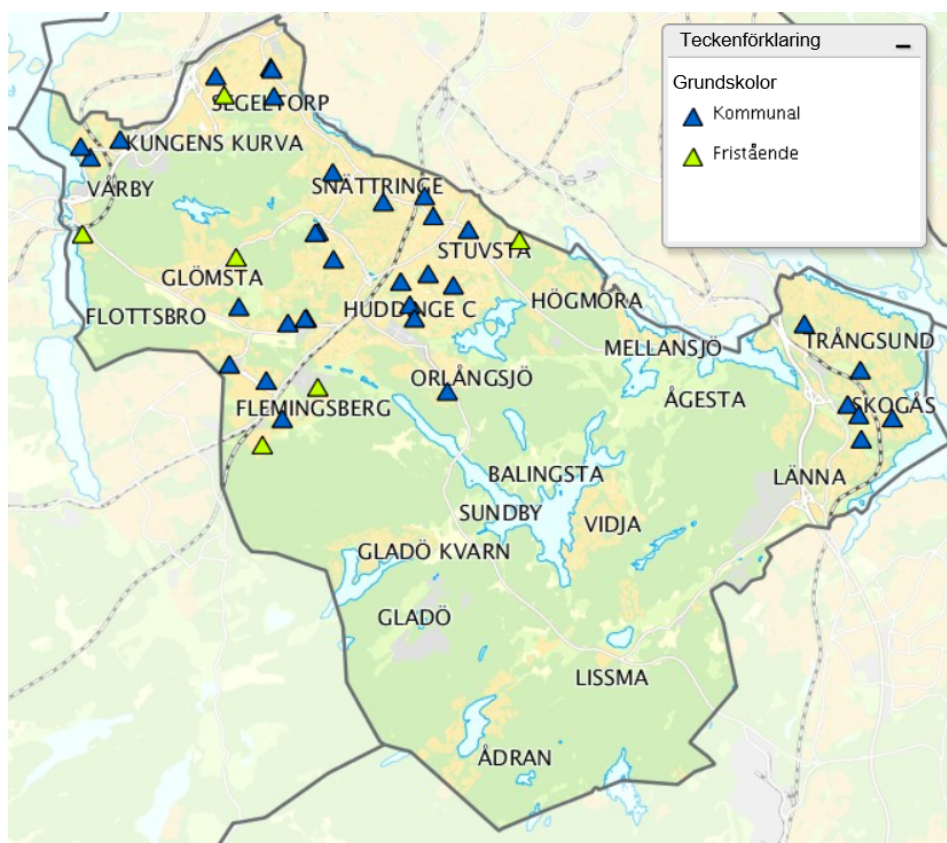
Beslutade tillkommande platser är inlagda i tabellen ovan, ökningen gäller från höstterminen respektive år. Observera att denna siffra skiljer från redovisad maxkapacitet då fristående enheter inte erbjuder Huddinge kommun samtliga elevplatser.

### Maxkapacitet kommunala och fristående skolor

Inom kommunen finns 33 kommunala- och 7 fristående grundskolor.

Kommunens totala skolbestånd (kommunala och fristående enheter) bedöms hösten 2020 till sammanlagt 15 773 elevplatser medan det tillgängliga antalet platser bedöms till 14 465 platser enligt nedan beskrivna kapacitetsberäkning.

Detta förklaras dels av att friskolorna inte erbjuder hela sin kapacitet till Huddinges elever och att ett antal skolor används som evakueringsskolor och tar emot elever från närliggande skolor som renoveras eller byggs om.



*Fördelning mellan kommunala och fristående verksamhetsutövare i Huddinge.*

### Kapacitetsberäkning

Kapacitetsberäkningarna utgår från befintliga skolplatser baserat på 27 elever per klass med ett fåtal undantag. Antal tillkommande skolplatser genom ny-, om- eller tillbyggnad redovisas per kommundel. Observera att endast beslutade skolprojekt redovisas som tillkommande platser. För kommunala verksamheter innebär det att endast nya skolor som har ett produktionsbeslut redovisas som tillkommande

platser. För fristående verksamhet innebär det att endast verksamheter som beviljats tillstånd att starta verksamhet redovisas.

Lokalbehovsprognosen skiljer sig från tidigare år avseende tidsperspektiv som nu endast omfattar de tio närmaste åren. Det tidigare beslutet att basera prognoserna utifrån ett statistiskt högscenario har ändrats till att utgå ifrån befolkningsprognosen. Den nya metoden skriver ner förväntade behov, vilket innebär att tidigare års prognoser skiljer sig mot årets antaganden.

Redovisat över- eller underskott per kommundel kan inte läsas enskilt utan måste ses i ett större sammanhang med hänsyn till det fria skolvalet, nämndens skolorganisation och tematiska strategier. (Se rubriken ovan som redovisar situationen i hela Huddinge.)

Huddinge kommuns fristående utövare bidrar till utökad kapacitet och valfrihet. Ett flertal fristående verksamhetsutövare har visat intresse för att etablera sig i kommunen. I snitt erbjuder de fristående utövarna 58 procent av sin kapacitet till Huddinges elever.

I tabellerna som visar kommunens uppskattade skolkapacitet tas inte hänsyn till respektive fristående skolas maxkapacitet. För att få en mer rättvisande siffra har kapaciteten på dessa skolor räknats ner utifrån tidigare och nuvarande inskrivningsgrad (förväntad inskrivningsgrad).

Elever som går i skola utanför kommunen redovisas per kommundel för år 2020. Då antalet elever som väljer en skola utanför kommunen varierar mycket från år till år inkluderas inte tillgången till dessa platser i de tabeller som visar kommunens antagna skolkapacitet. Tabellerna är färgmarkerade med rött, grönt och gult för att underlätta avläsningen av behoven inom olika områden och åldersgrupper.

### Skolplaceringsregler

I första hand gäller det fria skolvalet vilket innebär att vårdnadshavarnas önskemål ska tillgodoses om så är möjligt. Det fria skolvalet begränsas bland annat av närhetsprincipen.

Det fria skolvalet innebär att vårdnadshavare får önska vilken skola deras barn ska placeras i. Reglerna för antagning skiljer sig åt beroende på om det är en kommunal eller fristående verksamhetsutövare.

Vid platsbrist inom den kommunala organisationen måste kommunen ta hänsyn till den relativa närhetsprincipen före vårdnadshavarnas önskemål om placering i en viss skola. Det innebär att det så kallade närhetsvärdet kan ge företräde till en viss skola för elever med längre avstånd till skolan framför elever boende nära skolan.

Om ett antal elever får företräde genom den relativa närhetsprincipen skapas en kedjereaktion. Detta innebär i praktiken att elever nekas en skolplacering nära hemmet på grund av att elever med bättre närhetsvärdet ges förtur. I vissa

områden leder detta till en omfattande kedjereaktion som kan påverka tillgången till elevplatser nära hemmet inom såväl programområden som kommundelar.

Skolplaceringsreglerna påverkar det fria skolvalet på så sätt att det finns tvingande regler för en kommunal verksamhetsutövare som inte gäller för fristående verksamhetsutövare. Detta innebär till exempel att en friskolas totala andel skolplatser inte alltid tillfaller boende i närområdet eller andra kommuninvånare fullt ut. I snitt tar Huddinges friskolor emot 58 procent av kommunens elever. Kommunen ser en stor skillnad i antalet elever från den egna kommunen beroende på den fristående verksamhetens pedagogiska inriktning. Som exempel kan nämnas profilskolor som ofta har en högre andel elever boende längre bort från skolans närområde jämfört med fristående skolor med ett mer traditionellt undervisningssätt.

#### *Kommunala skolor*

- Ovillkorlig skyldighet att erbjuda kommunens elever en skolplats
- Kan inte hänvisa till fristående aktör vid platsbrist i den egna organisationen
- Har ofta elever från närområdet
- Närhetsprincipen, tolkning av skollagen och prejudikat från högsta förvaltningsdomstolen
- Saknas plats i närområdet, skyldighet att erbjuda skolskjuts under vissa förutsättningar

#### *Fristående skolor*

- Avgör själva sin organisation och hur många elever som kan antas till skolan
- Eget kösystem
- Har ofta elever från ett brett geografiskt område
- Kan ta emot elever från andra kommuner även om det finns brist på elevplatser i den kommun där de etablerat sig
- Kan stänga hela eller delar av skolgården kvällar och helger.

#### **Grundskolenämndens arbetsmiljörapport år 2020**

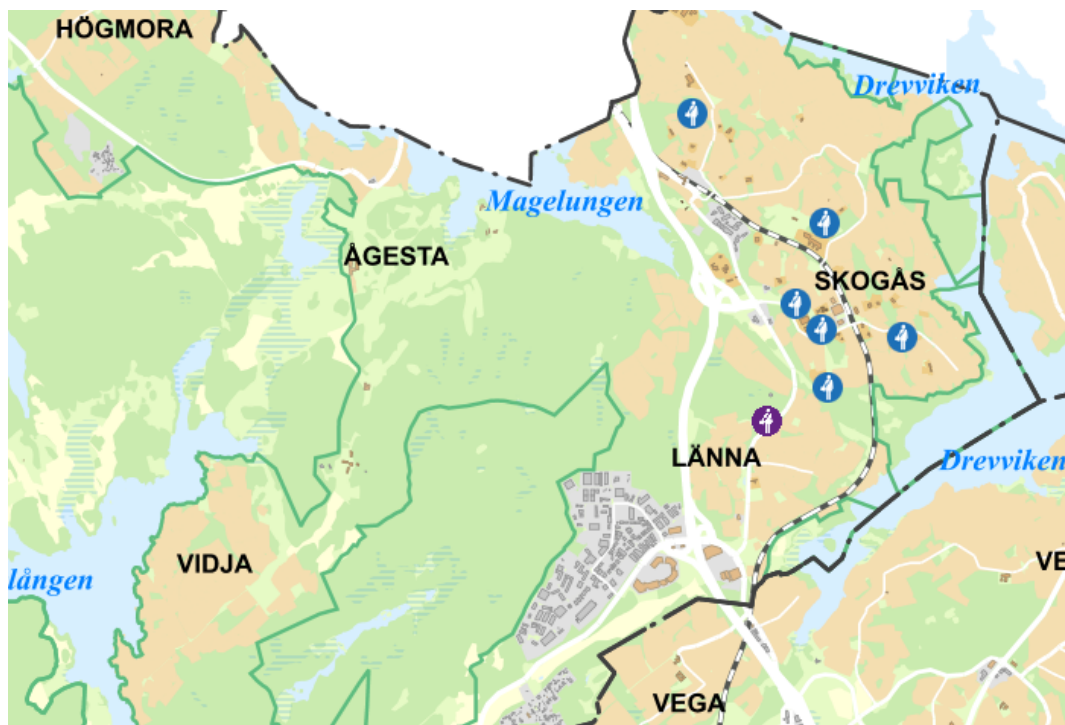
Skolorna rapporterar att det finns stora behov av arbetsmiljöåtgärder, såsom förbättrad ventilation och luftkvalitet samt åtgärdande av fuktskador.

I grundskolenämndens rapport lyfts också att tidplaner vid evakueringar och renoveringar ofta blir försenade. Detta leder till stora konsekvenser för

verksamheten kopplat till såväl psykisk, fysisk arbetsmiljö såsom sjukfrånvaro, stress och allergier.



## Östra Huddinge



I Östra Huddinge finns totalt 3 354 elevplatser år 2020.

Östra	2020	2021	2022	2023	2024	2025	2026	2027	2028	2029	2030
Antal 6-9 år	1366	1381	1396	1395	1412	1433	1440	1481	1497	1520	1519
Antal 10-12 år	1032	1025	1051	1044	1087	1093	1109	1094	1120	1127	1135
Antal 13-15 år	946	984	994	1066	1067	1086	1084	1116	1124	1139	1114
Summa platser 6-9 år	1293	1293	1293	1293	1293	1293	1293	1293	1293	1293	1293
Summa platser 10-12 år	722	722	722	722	722	722	722	722	722	722	722
Summa platser 13-15 år	698	698	698	860	860	860	860	860	860	860	860
Diff 6-9 år	-73	-88	-103	-102	-119	-140	-147	-188	-204	-227	-226
Diff 10-12 år	-310	-303	-329	-322	-365	-371	-387	-372	-398	-405	-413
Diff 13-15 år	-248	-286	-296	-206	-207	-226	-224	-256	-264	-279	-254

## Vidja-Ågesta

I området finns inga grundskolor. Elever i detta område kan ha rätt till skolskjuts och erbjuds normalt plats i Trångsundsskolan alternativt plats inom ramen för det fria skolvalet. Cirka 33 procent av eleverna i området väljer ett alternativ utanför kommunen och 7 procent har valt ett fristående alternativ inom kommunen.

## Befolkningsprognos

Vidja-Ågesta	2020	2021	2022	2023	2024	2025	2026	2027	2028	2029	2030
6-9 år	35	43	41	44	55	60	63	73	76	76	95
10-12 år	31	26	37	37	42	45	48	52	57	66	72
13-15 år	28	32	32	36	32	42	44	47	50	54	57
Summa platser 6-9 år	0	0	0	0	0	0	0	0	0	0	0
Summa platser 10-12 år	0	0	0	0	0	0	0	0	0	0	0
Summa platser 13-15 år	0	0	0	0	0	0	0	0	0	0	0
Diff 6-9 år	-35	-43	-41	-44	-55	-60	-63	-73	-76	-76	-95
Diff 10-12 år	-31	-26	-37	-37	-42	-45	-48	-52	-57	-66	-72
Diff 13-15	-28	-32	-32	-36	-32	-42	-44	-47	-50	-54	-57

## Trångsund

Skola	Huvudman	Organisation	Paralleller	Klasser	Elevkapacitet 27/klass	Maxkapacitet/ skola	Antal inskrivna	Över- underskott
Trångsund								
Trångsunds skolan	Kommunal	F-9	3	30	810	810	716	94
Edboskolan	Kommunal	F-3	5	20	540			0
		4-6	4	12	324	864	778	86
<b>Totalt antal elevplatser</b>						<b>1674</b>		

Höstterminen 2020 finns två grundskolor. Cirka 16 procent av eleverna i området väljer ett alternativ utanför kommunen och 9 procent har valt ett fristående alternativ inom kommunen.

## Tillfälliga bygglov

I området finns inga tillfälliga bygglov.

## Kapacitetsförändringar

Inga förändringar är beslutade.

## Befolkningsprognos

Trångsund	2020	2021	2022	2023	2024	2025	2026	2027	2028	2029	2030
6-9 år	486	495	497	490	491	484	484	488	488	494	495
10-12 år	392	391	381	379	390	396	386	378	378	379	381
13-15 år	364	363	370	405	406	397	392	400	405	396	391
Summa platser 6-9 år	863	863	863	863	863	863	863	863	863	863	863
Summa platser 10-12 år	569	569	569	569	569	569	569	569	569	569	569
Summa platser 13-15 år	242	242	242	242	242	242	242	242	242	242	242
Diff 6-9 år	377	368	366	373	372	379	379	375	375	369	368
Diff 10-12 år	177	178	188	190	179	173	183	191	191	190	188
Diff 13-15	-122	-121	-128	-163	-164	-155	-150	-158	-163	-154	-149

## Skogås

Skola	Huvudman	Organisation	Paralleller	Klasser	Elevkapacitet 27/klass	Maxkapacitet/ skola	Antal inskrivna	Över- /underskott
<i>Skogås</i>								
Mörtviks- skolan	Kommunal	F-6	2	14	378	378	376	2
Sjötorps- skolan	Kommunal	F-6	2	14	378	378	350	28
Östra grund- skolan	Kommunal	7-9	4	12	324	324	368	-44
<b>Totalt antal elevplatser</b>						<b>1080</b>		

Höstterminen 2020 finns tre grundskolor. Cirka 12 procent av eleverna i området väljer ett alternativ utanför kommunen och 6 procent har valt ett fristående alternativ inom kommunen.

### Tillfälliga bygglov

Sjötorpsskolan har en tillfällig paviljong som ska avvecklas sommaren 2021.

### Kapacitetsförändring

**Sjötorpsskolan** byggs till för att tillskapa permanenta lokaler som ersätter den tillfälliga paviljongen. Åtgärden innebär att den tillfälligt utökade kapaciteten kan bibehållas.

**Östra grundskolan** används som evakueringslokal och inrymmer elever från Trångsundsskolan. År 2023 planeras dessa lokaler att återgå till ordinarie verksamhet vilket innebär att två ytterligare paralleller i år 7–9 tillkommer på Östra grundskolan.

### Befolkningsprognos

Skogås	2020	2021	2022	2023	2024	2025	2026	2027	2028	2029	2030
6-9 år	681	660	666	664	654	672	679	695	706	715	707
10-12 år	485	487	500	494	498	494	499	492	506	511	513
13-15 år	435	462	463	488	490	497	496	500	501	506	494
Summa platser 6-9 år	430	430	430	430	430	430	430	430	430	430	430
Summa platser 10-12 år	325	325	325	325	325	325	325	325	325	325	325
Summa platser 13-15 år	324	324	324	486	486	486	486	486	486	486	486
Diff 6-9 år	-251	-230	-236	-234	-224	-242	-249	-265	-276	-285	-277
Diff 10-12 år	-160	-162	-175	-169	-173	-169	-174	-167	-181	-186	-188
Diff 13-15	-111	-138	-139	-2	-4	-11	-10	-14	-15	-20	-8

**Länna**

Skola	Huvudman	Organisation	Paralleller	Klasser	Antal elever från Huddinge	Maxkapacitet/skola
<i>Länna</i>						
IES	Fristående	4-9			325	600
<b>Totalt antal elevplatser</b>						<b>600</b>

Höstterminen 2020 finns 325 elever från Huddinge i den fristående Internationella engelska skolan (IES) som har 600 elevplatser.

Cirka 18 procent av eleverna i området väljer ett alternativ utanför kommunen och 33 procent har valt ett fristående alternativ inom kommunen.

De elever som väljer en kommunal skola placeras i första hand utifrån det fria skolvalet.

**Tillfälliga bygglov**

Inga tillfälliga bygglov.

**Kapacitetsförändring**

Osäkerhet kring antalet elever från Huddinge som bereds plats på IES kommande läsår. Baserat på tidigare års inskrivningsgrad antas cirka 48 procent av skolans elevplatser tillfalla Huddinges elever.

**Befolkningsprognos**

Länna	2020	2021	2022	2023	2024	2025	2026	2027	2028	2029	2030
6-9 år	164	183	192	197	212	217	214	225	227	235	222
10-12 år	124	121	133	134	157	158	176	172	179	171	169
13-15 år	119	127	129	137	139	150	152	169	168	183	172
Summa platser 6-9 år	0	0	0	0	0	0	0	0	0	0	0
Summa platser 10-12 år	153	153	153	153	153	153	153	153	153	153	153
Summa platser 13-15 år	132	132	132	132	132	132	132	132	132	132	132
Diff 6-9 år	-164	-183	-192	-197	-212	-217	-214	-225	-227	-235	-222
Diff 10-12 år	29	32	20	19	-4	-5	-23	-19	-26	-18	-16
Diff 13-15	13	5	3	-5	-7	-18	-20	-37	-36	-51	-40

## Mellersta Huddinge



I Mellersta Huddinge finns totalt 5 847 elevplatser.

Mellersta	2020	2021	2022	2023	2024	2025	2026	2027	2028	2029	2030
Antal 6-9 år	2648	2653	2677	2636	2672	2704	2748	2796	2829	2871	2871
Antal 10-12 år	2 077	2 087	2 117	2 140	2 132	2 138	2 114	2 124	2 141	2 156	2 178
Antal 13-15 år	2 050	2 112	2 122	2 175	2 183	2 217	2 236	2 230	2 229	2 208	2 211
Summa platser 6-9 år	2515	2461	2623	2704	2704	2704	2704	2704	2704	2704	2704
Summa platser 10-12 år	1775	1775	1937	1856	1856	1856	1856	1856	1856	1856	1856
Summa platser 13-15 år	1376	1538	1538	1538	1861	1861	1861	1861	1861	1861	1861
Diff 6-9 år	-133	-192	-54	68	32	0	-44	-92	-125	-167	-167
Diff 10-12 år	-302	-312	-180	-284	-276	-282	-258	-268	-285	-300	-322
Diff 13-15 år	-674	-574	-584	-637	-322	-356	-375	-369	-368	-347	-350

## Snättringe

Skola	Huvudman	Organisation	Paralleller	Klasser	Elevkapacitet 27/klass	Maxkapacitet/ skola	Antal inskrivna	Över- /underskott
<i>Snättringe</i>								
Snättringe- skolan	Kommunal	F-6	3	21	567	567	570	-3
Usälje- skolan	Kommunal	F-6	3	21	567	567	559	8
<b>Totalt antal elevplatser</b>					0	<b>1134</b>		

Höstterminen 2020 finns två grundskolor. Cirka 10 procent av eleverna i området väljer ett alternativ utanför kommunen och 7 procent har valt ett fristående alternativ inom kommunen.

## Tillfälliga bygglov

I området finns inga tillfälliga bygglov.

## Kapacitetsförändring

Utsäljeskolan rivs och omvandlas till F-9 med tre paralleller (810 elevplatser) samt grundsärskola. Det ger 243 nya elevplatser hösten 2024.

## Befolkningsprognos

Snättringe	2020	2021	2022	2023	2024	2025	2026	2027	2028	2029	2030
6-9 år	592	573	578	561	546	550	550	548	551	552	555
10-12 år	462	447	443	469	478	467	440	430	432	434	436
13-15 år	474	484	480	481	467	462	480	488	478	455	454
Summa 6-9 år	647	647	647	647	647	647	647	647	647	647	647
Summa platser 10-12 år	482	482	482	482	482	482	482	482	482	482	482
Summa platser 13-15 år	0	0	0	0	323	323	323	323	323	323	323
Diff 6-9 år	55	74	69	86	101	97	97	99	96	95	92
Diff 10-12 år	20	35	39	13	4	15	42	52	50	48	46
Diff 13-15	-474	-484	-480	-481	-144	-139	-157	-165	-155	-132	-131

## Stuvsta

Skola	Huvudman	Organisation	Paralleller	Klasser	Elevkapacitet 27/klass	Maxkapacitet/ skola	Antal inskrivna	Över- /underskott
<i>Stuvsta</i>								
Kräppla- skolan	Kommunal	F-3	1	4	108	108	110	-2
Kungs klippe- skolan	Kommunal	F-3	1	4	108			0
		4-9	2	12	324	432	447	-15
Kvarnbergs skolan	Kommunal	7-9	10	30	810	810	677	133
Solfagra- skolan	Kommunal	F-3	2	8	216			0
		4-6	3	9	243	459	494	-35
Stensängs- skolan	Kommunal	F-6	1	7	189	189	163	26
Myrängs- skolan	Fristående	F-3				150		
<b>Totalt antal elevplatser</b>						<b>2148</b>		

Höstterminen 2020 finns sex grundskolor. Cirka 7 procent av eleverna i området väljer ett alternativ utanför kommunen och 14 procent har valt ett fristående alternativ inom kommunen.

Det finns 144 elever från Huddinge i den fristående Myrängsskolan som har 150 elevplatser.

Kvarnbergsskolan är byggd för att ta emot 30 klasser. Under Tomtbergaskolans om- och tillbyggnation används Kvarnbergas lokaler som evakueringskola vilket minskar skolans egna kapacitet med 6 klasser till och med hösten 2022.

### Tillfälliga bygglov

**Solfagraskolans** ursprungliga kapacitet är 14 klasser i år F-6 (378 elevplatser) inklusive grundsärskola. För att klara elevökningen i området finns idag en tillfällig paviljong på skolgården som rymmer 108 elever i år F-3. Den nya tillfälliga kapaciteten beräknas till 459 elevplatser.

**Kvarnbergsskolan** (KP1) hyrestiden löper ut 2022-06-30. Paviljongen används för evakuering av Tomtbergaskolan år 1–3. Avtalet måste sägas upp 9 månader i förväg, annars förlängs det med 12 månader.

### Atlas paviljong vid HGY

Idag evakuering för Tomtbergaskolan. Bygglovets löper ut 2024-03-12.

### Kapacitetsförändring

Baserat på tidigare års inskrivningsgrad antas cirka 90 procent av Myrängsskolans elevplatser tillfalla Huddinges elever.

Bygglov för Solfagraskolans paviljong löper ut 2021-06-01 vilket innebär en minskad kapacitet avseende 108 elevplatser.

Stensängsskolan byggs om och omvandlas till F-3 med två paralleller från och med hösten 2023. Detta innebär 27 nya elevplatser.

### Befolkningsprognos

Stuvsta	2020	2021	2022	2023	2024	2025	2026	2027	2028	2029	2030
6-9 år	594	577	583	563	569	562	564	574	576	585	584
10-12 år	501	512	479	483	461	462	447	447	449	446	453
13-15 år	472	495	518	516	522	492	494	475	477	465	466
Summa platser 6-9 år	679	679	679	760	760	760	760	760	760	760	760
Summa platser 10-12 år	485	485	485	404	404	404	404	404	404	404	404
Summa platser 13-15 år	810	972	972	972	972	972	972	972	972	972	972
Diff 6-9 år	85	102	96	197	191	198	196	186	184	175	176
Diff 10-12 år	-16	-27	6	-79	-57	-58	-43	-43	-45	-42	-49
Diff 13-15	338	477	454	456	450	480	478	497	495	507	506

### Fullersta

Skola	Huvudman	Organisation	Paralleller	Klasser	Elevkapacitet 27/klass	Maxkapacitet/ skola	Antal inskrivna	Över- /underskott
<i>Fullersta</i>								
Stenmo- skolan	Kommunal	F-3	2	8	216	216	227	-11
Skogskällan	Kommunal	F-3	1	4	108			0
		4-6	3	9	243	351	341	10
Källbrinks- skolan	Kommunal	7-9	5	15	405	405	422	-17
<b>Totalt antal elevplatser</b>						<b>972</b>		

Höstterminen 2020 finns tre grundskolor. Cirka 6 procent av eleverna i området väljer ett alternativ utanför kommunen och 13 procent har valt ett fristående alternativ inom kommunen.

### Tillfälliga bygglov

I området finns inga tillfälliga bygglov.

### Kapacitetsförändring

Inga förändringar är beslutade.



## Befolkningsprognos

Fullersta	2020	2021	2022	2023	2024	2025	2026	2027	2028	2029	2030
6-9 år	450	434	423	415	413	420	426	432	438	450	472
10-12 år	382	374	381	358	351	348	353	348	348	343	354
13-15 år	366	377	373	391	386	401	384	378	369	371	373
Summa platser 6-9 år	324	324	324	324	324	324	324	324	324	324	324
Summa platser 10-12 år	242	242	242	242	242	242	242	242	242	242	242
Summa platser 13-15 år	405	405	405	405	405	405	405	405	405	405	405
Diff 6-9 år	-126	-110	-99	-91	-89	-96	-102	-108	-114	-126	-148
Diff 10-12 år	-140	-132	-139	-116	-109	-106	-111	-106	-106	-101	-112
Diff 13-15	39	28	32	14	19	4	21	27	36	34	32

## Sjödalen

Skola	Huvudman	Organisation	Paralleller	Klasser	Elevkapacitet 27/klass	Maxkapacitet/ skola	Antal inskrivna	Över- /underskott
<i>Sjödalen</i>					0			
Balingsnäs- skolan	Kommunal	F-9	2	20	540	540	591	-51
Hörnings- nässkolan	Kommunal	F-3	3	12	324	324	353	-29
Ängsnäs- skolan	Kommunal	4-6	3	9	243	243	229	14
Tomtberga skolan	Kommunal	F-3	3	12	324			0
		4-6	2	6	162	486	406	80
<b>Totalt antal elevplatser</b>						1593		

Höstterminen 2020 finns fyra grundskolor. Cirka 5 procent av eleverna i området väljer ett alternativ utanför kommunen och 11 procent har valt ett fristående alternativ inom kommunen.

## Tillfälliga bygglov

**Evakueringspaviljong vid HGY tennisplanen. (Stensängen)**

Plats för 8 klasser i år F-3. Matsal och specialsalar delas med kringliggande skolor. Bygglövsansökan har lämnats in.

## Kapacitetsförändring

Tomtbergaskolan byggs ut till en F-6 skola med fyra paralleller (756 elevplatser). Vilket ger en kapacitetsökning med 270 elevplatser. Verksamhetsstart höstterminen 2022.

Tomtbergaskolan har identifierats som möjlig evakueringslokal vilket kan påverka när skolans kapacitet kan öka.

**Tomtbergaskolan** bedriver sin verksamhet i tillfälliga lokaler fördelade på Kvarnbergsskolan, Solängens förskola samt i förskolan Atlas paviljonger vid Huddingegymnasiet.

### Befolkningsprognos

Sjödalen	2020	2021	2022	2023	2024	2025	2026	2027	2028	2029	2030
6-9 år	812	851	851	835	869	885	907	941	961	986	981
10-12 år	601	610	651	657	667	671	677	687	696	704	714
13-15 år	627	619	619	635	646	686	695	705	706	713	706
Summa platser 6-9 år	865	811	973	973	973	973	973	973	973	973	973
Summa platser 10-12 år	566	566	728	728	728	728	728	728	728	728	728
Summa platser 13-15 år	161	161	161	161	161	161	161	161	161	161	161
Diff 6-9 år	53	-40	122	138	104	88	66	32	12	-13	-8
Diff 10-12 år	-35	-44	77	71	61	57	51	41	32	24	14
Diff 13-15	-466	-458	-458	-474	-485	-525	-534	-544	-545	-552	-545

### Högmora

I området finns inga grundskolor.

Cirka 33 procent av eleverna i området väljer ett alternativ utanför kommunen och 18 procent har valt ett fristående alternativ inom kommunen.

De elever som väljer en kommunal skola placeras i första hand utifrån det fria skolvalet.

### Befolkningsprognos

Högmora	2020	2021	2022	2023	2024	2025	2026	2027	2028	2029	2030
6-9 år	120	143	161	183	189	193	199	198	200	196	183
10-12 år	70	80	94	101	108	125	137	146	143	151	144
13-15 år	51	66	72	85	92	104	109	115	130	140	144
Summa platser 6-9 år	0	0	0	0	0	0	0	0	0	0	0
Summa platser 10-12 år	0	0	0	0	0	0	0	0	0	0	0
Summa platser 13-15 år	0	0	0	0	0	0	0	0	0	0	0
Diff 6-9 år	-120	-143	-161	-183	-189	-193	-199	-198	-200	-196	-183
Diff 10-12 år	-70	-80	-94	-101	-108	-125	-137	-146	-143	-151	-144
Diff 13-15	-51	-66	-72	-85	-92	-104	-109	-115	-130	-140	-144

### Gladö-Lissma

I området finns inga grundskolor. Cirka 6 procent av eleverna i området väljer ett alternativ utanför kommunen och 10 procent har valt ett fristående alternativ inom kommunen.

De elever som väljer en kommunal skola placeras i första hand utifrån det fria skolvalet.

### Befolkningsprognos

Gladö-Lissma	2020	2021	2022	2023	2024	2025	2026	2027	2028	2029	2030
6-9 år	80	75	81	79	86	94	102	103	103	102	96
10-12 år	61	64	69	72	67	65	60	66	73	78	77
13-15 år	60	71	60	67	70	72	74	69	69	64	68
Summa platser 6-9 år	0	0	0	0	0	0	0	0	0	0	0
Summa platser 10-12 år	0	0	0	0	0	0	0	0	0	0	0
Summa platser 13-15 år	0	0	0	0	0	0	0	0	0	0	0
Diff 6-9 år	-80	-75	-81	-79	-86	-94	-102	-103	-103	-102	-96
Diff 10-12 år	-61	-64	-69	-72	-67	-65	-60	-66	-73	-78	-77
Diff 13-15	-60	-71	-60	-67	-70	-72	-74	-69	-69	-64	-68



### Sydvästra Huddinge



I Sydvästra Huddinge finns totalt 4 344 elevplatser.

Sydvästra	2020	2021	2022	2023	2024	2025	2026	2027	2028	2029	2030
Antal 6-9 år	1398	1397	1340	1306	1289	1288	1306	1332	1364	1407	1410
Antal 10-12 år	996	986	1 013	1 030	1 054	1 029	1 006	1 000	1 005	1 011	1 009
Antal 13-15 år	887	928	955	982	985	1 022	1 045	1 069	1 050	1 036	1 015
Summa platser 6-9 år	1 431	1 431	1 431	1 431	1 431	1 431	1 431	1 431	1 431	1 431	1 431
Summa platser 10-12 år	1127	1127	1127	1127	1127	1127	1127	1127	1127	1127	1127
Summa platser 13-15 år	1147	1147	1147	1147	1147	1147	1147	1147	1147	1147	1147
Diff 6-9 år	33	34	91	125	142	143	125	99	67	24	21
Diff 10-12 år	131	141	114	97	73	98	121	127	122	116	118
Diff 13-15 år	260	219	192	165	162	125	102	78	97	111	132

### Flemingsberg

Skola	Huvudman	Organisation	Paralleller	Klasser	Elevkapacitet 27/klass	Maxkapacitet/ skola	Antal inskrivna	Över- /underskott
<i>Flemings- berg</i>								
Visättra- skolan	Kommunal	F-6	2	14	378	378	413	-35
Kästa- skolan	Kommunal	F-6	2	14	378	378	312	66
Annersta- skolan	Kommunal	F-3	3	12	324			0
		4-9	2	12	324	648	489	159
IES	Fristående	6-9			0	450		
Södertörns friskola	Fristående	6-9			0	640		
<b>Totalt antal elevplatser</b>					0	<b>2494</b>		
Skola	Huvudman	Organisation	Paralleller	Klasser	Elevkapacitet 27/klass	Maxkapacitet/ skola	Antal inskrivna	Över- /underskott

Det finns 318 elever från Huddinge i den fristående Internationella engelska skolan (IES) som har 450 elevplatser.

Det finns 335 elever från Huddinge i Södertörns friskola som har 640 elevplatser.

Höstterminen 2020 finns fem grundskolor. Cirka 11 procent av eleverna i området väljer ett alternativ utanför kommunen och 10 procent har valt ett fristående alternativ inom kommunen.

### Tillfälliga bygglov

I området finns inga tillfälliga bygglov.

### Kapacitetsförändring

#### Internationella engelska skolan (IES)

Baserat på tidigare års inskrivningsgrad antas cirka 66 procent av skolans elevplatser tillfalla Huddinges elever.

### Södertörns friskola

Baserat på tidigare års inskrivningsgrad antas cirka 49 procent av skolans elevplatser tillfalla Huddinges elever.

### Kästaskolan

Grundskolans ursprungliga kapacitet som redovisas ovan, har minskat med två klasser i och med att en ny grundsärskoleenhet öppnat i Kästaskolan.

### Befolkningsprognos

Flemingsberg	2020	2021	2022	2023	2024	2025	2026	2027	2028	2029	2030
6-9 år	738	741	736	723	735	767	794	828	862	893	900
10-12 år	530	517	528	535	552	558	559	563	580	600	610
13-15 år	490	499	498	517	519	541	553	569	574	579	570
Summa platser 6-9 år	756	756	756	756	756	756	756	756	756	756	756
Summa platser 10-12 år	630	630	630	630	630	630	630	630	630	630	630
Summa platser 13-15 år	651	651	651	651	651	651	651	651	651	651	651
Diff 6-9 år	18	15	20	33	21	-11	-38	-72	-106	-137	-144
Diff 10-12 år	100	113	102	95	78	72	71	67	50	30	20
Diff 13-15	161	152	153	134	132	110	98	82	77	72	81

### Glömsta

Skola	Huvudman	Organisation	Paralleller	Klasser	Elevkapacitet 27/klass	Maxkapacitet/ skola	Antal inskrivna	Över- /underskott
Glömsta								
Vistaskolan	Kommunal	F-9	2	20	540	540	821	-281
Glömsta- skolan	Kommunal	F-9	3	30	810	810	794	16
Skapa- skolan	Fristående	F-9			0	500		
<b>Totalt antal elevplatser</b>					0	<b>1850</b>		

Det finns 332 elever från Huddinge i den fristående Skapaskolan som har 500 elevplatser.

Höstterminen 2020 finns tre grundskolor. Cirka 5 procent av eleverna i området väljer ett alternativ utanför kommunen och 10 procent har valt ett fristående alternativ inom kommunen.

### Tillfälliga bygglov

Vistaskolan har tre paviljonger varav två med tillfälliga bygglov som går ut 2023-02-01 och 2023-07-23.

### Kapacitetsförändring

Glömstas grundskolor utreds för att hantera ett ökat behov av elevplatser när paviljonger på Vistaskolan måste avvecklas.

### Skapaskolan

Baserat på tidigare års inskrivningsgrad antas cirka 64 procent av skolans elevplatser tillfalla Huddinges elever.

### Befolkningsprognos

Glömsta	2020	2021	2022	2023	2024	2025	2026	2027	2028	2029	2030
6-9 år	660	656	604	583	554	521	512	504	502	514	506
10-12 år	466	469	485	495	502	471	447	437	425	411	396
13-15 år	397	429	457	465	466	481	492	500	476	457	444
Summa platser 6-9 år	675	675	675	675	675	675	675	675	675	675	675
Summa platser 10-12 år	497	497	497	497	497	497	497	497	497	497	497
Summa platser 13-15 år	496	496	496	496	496	496	496	496	496	496	496
Diff 6-9 år	15	19	71	92	121	154	163	171	173	161	169
Diff 10-12 år	31	28	12	2	-5	26	50	60	72	86	101
Diff 13-15	99	67	39	31	30	15	4	-4	20	39	52

### Loviseberg

Planerad exploatering i framtiden. Idag finns inga grundskolor eller elevunderlag.

## Nordvästra Huddinge



I Nordvästra Huddinge finns totalt 2 228 elevplatser.

Nordvästra	2020	2021	2022	2023	2024	2025	2026	2027	2028	2029	2030
Antal 6-9 år	1 248	1 189	1 149	1 141	1 111	1 108	1 131	1 159	1 219	1 274	1 303
Antal 10-12 år	925	928	934	926	920	909	912	919	936	958	967
Antal 13-15 år	844	876	888	897	895	909	918	921	918	930	931
Summa platser 6-9 år	1007	1007	1007	1007	1007	1103	1103	1103	1103	1103	1103
Summa platser 10-12 år	682	676	684	685	677	732	729	729	725	722	725
Summa platser 13-15 år	487	487	568	568	568	640	640	640	640	640	640
Diff 6-9 år	-241	-182	-142	-134	-104	-5	-28	-56	-116	-171	-200
Diff 10-12 år	-243	-252	-250	-241	-243	-177	-183	-190	-211	-236	-242
Diff 13-15 år	-357	-389	-320	-329	-327	-269	-278	-281	-278	-290	-291

**Vårby**

Skola	Huvudman	Organisation	Paralleller	Klasser	Elevkapacitet 27/klass	Maxkapacitet/ skola	Antal inskrivna	Över- /underskott
<i>Vårby</i>								
Grindstus- skolan	Kommunal	F-3	2	8	216	216	133	83
Vårbacka- skolan	Kommunal	F-3	2	8	216	216	151	65
Vårby- skolan	Kommunal	4-9	2	12	324	324	307	17
Myrstugub- berget	Fristående	F-5				150		
<b>Totalt antal elevplatser</b>						<b>906</b>		

Det finns 112 elever från Huddinge i den fristående skolan Myrstuguberget som har 150 elevplatser.

Höstterminen 2020 finns fyra grundskolor. Cirka 36 procent av eleverna i området väljer ett alternativ utanför kommunen och 11 procent har valt ett fristående alternativ inom kommunen.

**Tillfälliga bygglov****Vårbackaskolan**

Den befintliga skolan planeras evakueras juni 2021, verksamhetsstart höstterminen 2021. Skolan behåller sin befintliga kapacitet F-3 med 2 paralleller. Option på utbyggnation för ytterligare en parallell finns. Tillfälligt bygglov ännu ej beviljat.

Hantering av befintligt skyddsrum behandlas i lokalresursplanen.

**Kapacitetsförändring****Myrstugubergets friskola**

Baserat på tidigare års inskrivningsgrad antas cirka 75 procent av skolans elevplatser tillfalla Huddinges elever.

**Internationella engelska skolan**

Ny fristående enhet öppnar hösten 2023 för 600 elever i år F-9. I kapacitetsbedömningen har ett antagande om att 40 procent av elevplatserna tillfaller Huddinge kommun (240 tillkommande platser).



## Befolkningsprognos

<b>Vårby</b>											
6-9 år	621	588	561	546	535	538	552	574	603	628	623
10-12 år	425	428	434	427	422	411	409	409	416	428	425
13-15 år	366	383	396	399	405	414	416	419	419	422	407
Summa platser 6-9 år	514	514	514	514	514	610	610	610	610	610	610
Summa platser 10-12 år	203	203	203	203	203	275	275	275	275	275	275
Summa platser 13-15 år	163	163	163	163	163	235	235	235	235	235	235
Diff 6-9 år	-107	-74	-47	-31	-21	72	58	36	7	-18	-13
Diff 10-12 år	-222	-225	-231	-224	-219	-136	-134	-134	-141	-153	-150
Diff 13-15	-203	-220	-233	-236	-242	-179	-181	-184	-184	-187	-172

## Kungens kurva

I området finns ännu inga grundskolor. En fristående grundskola planeras i och med kommande exploatering.

De elever som väljer en kommunal skola placeras i första hand utifrån det fria skolvalet.

## Befolkningsprognos

<b>Kungens Kurva</b>	<b>2020</b>	<b>2021</b>	<b>2022</b>	<b>2023</b>	<b>2024</b>	<b>2025</b>	<b>2026</b>	<b>2027</b>	<b>2028</b>	<b>2029</b>	<b>2030</b>
6-9 år	7	7	7	6	7	8	17	28	46	63	84
10-12 år	7	7	7	6	5	5	10	17	27	37	49
13-15 år	8	7	7	6	6	6	12	17	25	34	44
Summa 6-9 år	0	0	0	0	0	0	0	0	0	0	0
Summa platser 10-12 år	0	0	0	0	0	0	0	0	0	0	0
Summa platser 13-15 år	0	0	0	0	0	0	0	0	0	0	0
Diff 6-9 år	-7	-7	-7	-6	-7	-8	-17	-28	-46	-63	-84
Diff 10-12 år	-7	-7	-7	-6	-5	-5	-10	-17	-27	-37	-49
Diff 13-15	-8	-7	-7	-6	-6	-6	-12	-17	-25	-34	-44

## Segeltorp

Skola	Huvudman	Organisation	Paralleller	Klasser	Elevkapacitet 27/klass	Maxkapacitet/ skola	Antal inskrivna	Över- /underskott
<b>Segeltorp</b>					0			
Skansbergs skolan	Kommunal	F-3	1	4	100	100	100	0
Segeltorps- skolan	Kommunal	4-9	4	24	648	648	697	-49
Långsjö- skolan	Kommunal	F-3	3	12	324	324	327	-3
Juringe- skolan	Fristående	F-5				250		
<b>Totalt antal elevplatser</b>						<b>1322</b>		

Det finns 103 elever från Huddinge i den fristående Juringeskolan som har 250 elevplatser.

Höstterminen 2020 finns fyra grundskolor. Cirka 13 procent av eleverna i området väljer ett alternativ utanför kommunen och 6 procent har valt ett fristående alternativ inom kommunen.

#### *Tillfälliga bygglov*

I området finns inga tillfälliga bygglov.

#### *Kapacitetsförändring*

##### **Juringeskolan**

Baserat på tidigare års inskrivningsgrad antas cirka 46 procent av skolans elevplatser tillfalla Huddinges elever.

##### **Långsjöskolan**

Långsjöskolan har sin verksamhet i Segeltorpsskolans lokaler. När den nya skolbyggnaden står färdig hösten 2022 kan Segeltorpsskolan återgå till sin planerade kapacitet (30 klasser) jämfört med dagens 24 klasser.

#### *Befolkningsprognos*

Segeltorp	2020	2021	2022	2023	2024	2025	2026	2027	2028	2029	2030
6-9 år	620	594	581	589	569	562	562	557	570	583	596
10-12 år	479	473	481	482	474	457	454	454	450	447	450
13-15 år	470	486	485	492	484	489	490	485	474	474	480
Summa platser 6-9 år	493	493	493	493	493	493	493	493	493	493	493
Summa platser 10-12 år	359	359	440	440	440	440	440	440	440	440	440
Summa platser 13-15 år	324	324	405	405	405	405	405	405	405	405	405
Diff 6-9 år	-127	-101	-88	-96	-76	-69	-69	-64	-77	-90	-103
Diff 10-12 år	-120	-114	-41	-42	-34	-17	-14	-14	-10	-7	-10
Diff 13-15	-146	-162	-80	-87	-79	-84	-85	-80	-69	-69	-75